



# Au fil de la Rance

LA FEUILLE DE RANCE - ENVIRONNEMENT • MAI 2008



## Numéro spécial

consacré au

## Livre blanc

associatif et citoyen

« Pour un

renouveau  
de l'estuaire  
de la Rance »

publié à l'issue  
de la réflexion  
collective conduite

en partenariat

par la FAUR (1)

et Rance-

Environnement

sur la question :

« Quel(s)

paysage(s)

veut-on pour

la Rance

de Dinan

à St-Malo ? »



## Livre blanc associatif et citoyen pour un renouveau de l'estuaire de la Rance

→ 3 motivations

→ 2 objectifs

A l'origine de l'initiative prise par la FAUR<sup>(1)</sup> et Rance-Environnement,

### ■■■ 3 MOTIVATIONS

→ Ne pas assister passivement à la dégradation du paysage de l'estuaire

Vue du ciel ou à marée haute, la beauté des paysages de l'estuaire, l'alliance entre son caractère maritime et terrestre font encore illusion. Mais à marée basse, on comprend vite que les usages maritimes de l'estuaire sont asphyxiés par l'envasement.

→ Après le contrat de baie, redonner aux acteurs locaux la volonté de reprendre en mains l'avenir de l'estuaire

Le contrat de baie signé en 1995 entre les élus, les usagers (dont EDF), les associations et l'Etat, qui a été mis en œuvre par C.O.E.U.R.<sup>(2)</sup>, s'est terminé fin 2005 en laissant un goût d'inachevé concernant le désenvasement notamment, les actions engagées dans ce domaine étant restées au stade expérimental.

→ L'absence de vision d'avenir choisie et concertée pour le développement de l'estuaire.

### ■■ 2 OBJECTIFS

Consulter la population sur les conséquences des évolutions des dernières décennies, pour contribuer à faire émerger :

→ une vision d'avenir choisie et partagée,

→ et un projet de gestion durable de cet espace naturel artificialisé.

(1) FAUR : Fédération d'Associations et d'Usagers du bassin versant de la Rance et du Frémur

(2) C.O.E.U.R. : Comité Opérationnel des Elus et des Usagers de la Rance

# LE LIVRE BLANC

## Le fruit d'une consultation de près de 200 personnes

D'octobre 2006 à juillet 2007, 127 personnes réparties en 13 groupes ont exprimé librement leur vision de l'estuaire en participant chacune à deux réunions. Ces 127 person-

nes habitent 23 communes. En décembre 2007, 64 élèves en classe de 1<sup>ière</sup> S au lycée La Fontaine des Eaux de Dinan sont venus s'ajouter aux 13 groupes précédents.

Au total, 191 personnes ont participé à la réflexion. Une participation représentative de la population de l'estuaire (échantillon d'environ 1,5 pour 1000). ■

## Une méthode qui fait progresser la réflexion vers un consensus final

Une consultation conduite par Henri Thébault<sup>(3)</sup>.

Une méthode éprouvée qui repose sur l'évaluation, le classement et la hiérarchisation d'idées exprimées librement.

### Expression libre des idées

La méthode utilisée a permis à tous de donner leur opinion sans contrainte. Réunis par groupe de 10 environ, les participants au cours d'une première réunion, émettent à tour de rôle une idée exprimant une opinion, une suggestion ou une question. La formulation est libre. L'animateur ne participe pas à l'émission d'idées, il relève par écrit chaque idée émise.

**828 idées ont été recueillies.**

### Evaluation des idées

Au cours d'une seconde réunion, chaque participant évalue individuellement chacune des idées émises dans le groupe suivant un système de notation qui permet de ne retenir que les idées partagées par l'ensemble du groupe.

Après évaluation, 54% des idées émises ont été retenues et sont partagées par les participants.

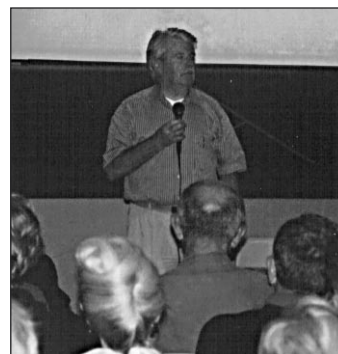
### Classement et hiérarchisation des idées

Les idées exprimées par les participants sont classées par thèmes. Chaque participant hiérarchise les thèmes par importance et par urgence. Dans chacun des thèmes, les idées sont regroupées par sujets et hiérarchisées en fonction des notes obtenues.

**Les idées exprimées par les participants ont porté sur 5 thèmes** (cf. le classement des idées).

### Validation

La synthèse des idées et de leur hiérarchisation a été validée par l'ensemble des participants. ■



(3) Henri Thébault est connu pour avoir animé des groupes de réflexion sur le "devenir des casernes de Dinan" et avoir travaillé à l'élaboration de la "Charte de développement du Pays de Dinan". Animateur indépendant, il est intervenu bénévolement pour définir la méthode et conduire la consultation. Il est "garant" de l'impartialité de la méthode et de l'honnêteté et l'objectivité des résultats.

## Une démarche de concertation qui a obtenu le soutien de la Fondation de France

dans le cadre de son programme "Ensemble pour gérer le territoire".



Ce programme de la Fondation de France soutient les initiatives citoyennes qui reposent sur un processus de dialogue territorial, depuis la phase de concertation entre usagers et de participation du public jusqu'à la phase de décision.

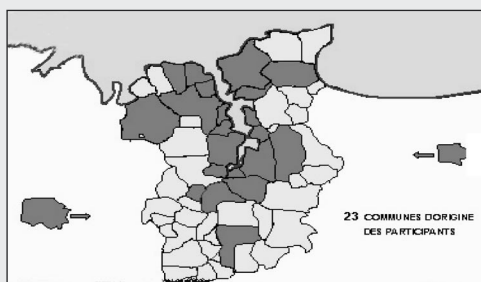
## et le trophée départemental "S'unir pour agir"

Ce trophée récompense les projets concrets et innovants qui répondent aux besoins sans cesse en évolution de la société.



■ Parmi les 188 projets soutenus en 2007 par la Fondation de France en Bretagne, ce trophée est attribué à 8 initiatives d'associations (2 par départements) qui répondent aux critères suivants : elles sont novatrices et exemplaires, elles associent plusieurs types d'acteurs, elles visent à améliorer la qualité de la relation sociale, elles s'inscrivent dans une démarche durable, elles sont ancrées dans leur environnement local.

## Le livre blanc en chiffres



Plus de **2000 heures de travail bénévole** consacrées à sa réalisation.  
**30 réunions de groupe** (15 groupes)  
La rédaction d'**un rapport par groupe**  
**10 réunions de travail** pour le classement et la synthèse des idées  
**Une réunion de validation** par l'ensemble des participants

**191 participants** dont :  
– 64 lycéens  
– 8 étudiants  
– 21 professionnels  
– représentant **24 associations**  
– habitant **23 communes**

**828 idées recueillies**

# Classement des idées exprimées librement par les participants

## [1] Les 828 idées recueillies se sont réparties sur les 5 thèmes suivants (en % des idées) :

- Plan d'eau ..... 23%
- Paysage terrestre ..... 21%
- Vases et sédiments ..... 21%
- Gouvernance ..... 21%
- Activités ..... 14%

A noter :  
l'émergence inattendue du thème gouvernance.

## [2] Classement des idées retenues après évaluation, dans chacun de ces thèmes

Les idées retenues par l'ensemble des participants ont abordé les sujets suivants :

### PLAN D'EAU

- Pollution et qualité de l'eau.. 55%
- Aspects relatifs au barrage..... 25%
- Conditions de navigation ..... 20%

### PAYSAGE TERRESTRE

- Habitat ..... 31%
- Paysage général ..... 23%
- Littoral et berges ..... 22%
- Patrimoine ..... 15%
- Routes et circulation ..... 9%

### VASES ET SÉDIMENTS

- Extraction et valorisation des vases et sédiments excédentaires ..... 67%
- Demande d'informations ..... 11%
- Actions et études sur le fonctionnement du barrage... 11%
- Actions agriculture ..... 8%
- Impact environnemental de l'extraction ..... 3%

### GOVERNANCE

- Coordination et centralisation de la gestion du territoire... 79%
  - Contrat EDF pour l'exploitation de l'usine marémotrice ..... 12%
  - PNR (Parc Naturel Régional) .... 9%
- ### ACTIVITÉS
- Activités liées à la mer ..... 45%
  - Développement général ..... 33%
  - Activités liées au tourisme ..... 22%

A noter : la forte concentration des idées sur certains sujets.

## [3] LES THÈMES PRIORITAIRES

A la question :

**Quel est le thème le plus important ? S'il n'y avait qu'un thème à prendre en compte, lequel ?**

Les participants répondent :

- Vases et sédiments ..... 48%
- Plan d'eau ..... 23%
- Gouvernance ..... 20%
- Activités ..... 6%
- Paysage terrestre ..... 3%

A la question :

**Quel est le thème le plus urgent à prendre en compte ?**

Les participants répondent :

- Vases et sédiments ..... 36%
- Plan d'eau ..... 28%
- Gouvernance ..... 17%
- Activités ..... 10%
- Paysage terrestre ..... 9%

**Les priorités et les urgences sont clairement définies :**

- 1 Vases et sédiments**
- 2 Plan d'eau**
- 3 Gouvernance**



# Les principales idées faisant l'objet du consensus

## Thème prioritaire "Vases et sédiments"

Au-delà de la demande d'information sur les causes de l'envasement et de la recherche de solutions pour le maîtriser en agissant sur le fonctionnement du barrage et sur l'agriculture, **ce qui est le plus important et le plus urgent, c'est d'extraire l'ensemble des vases et sédiments excédentaires<sup>(4)</sup> pour retrouver et pérenniser la configuration et la vocation maritimes d'avant barrage.**

(4) Sont considérés excédentaires par les participants, l'ensemble des vases et sédiments qui se sont déposés dans l'estuaire depuis la construction du barrage EDF, y compris les "polders" déjà formés ou en cours de formation.

## Second thème prioritaire "Plan d'eau"

Deux aspects sont prépondérants :

- la **qualité de l'eau** et la maîtrise des pollutions de toutes origines,
- le **retour à la configuration maritime d'avant barrage au niveau hydraulique (rythme et amplitude des marées), au niveau navigation (zones navigables) et au niveau écosystème.**



## Troisième thème important et urgent "Gouvernance"

L'émergence du thème "Gouvernance" et son classement en troisième position en importance et en urgence exprime la **volonté d'aboutir à la reprise en main de l'avenir de l'estuaire.** La prépondérance de l'aspect coordination et centralisation de la gestion du territoire, souligne un manque de lisibilité dans la prise de décisions. A noter, la position des participants sur le projet de PNR (Parc Naturel Régional) : un PNR, peut-être, mais sous réserve d'intégrer la population à la démarche, de prendre en compte les avantages et les inconvénients, d'imposer un plan de désenvasement, de développer des activités.

## Thème "Paysage terrestre"

Jugé moins prioritaire que les thèmes précédents, le **"Paysage terrestre" est perçu comme une composante d'un espace côtier.**

L'accent y est mis sur la gestion de l'urbanisation et la loi littoral, la préservation de l'environnement (bocage, zones enherbées le long des rives, sites protégés), la réhabilitation des plages, des berges et des usages de bord de mer.

## Thème "Activités"

L'accent est mis sur le développement des activités liées à la mer, au tourisme et aux sports liés à l'eau. ■

# Emergence d'une vision d'avenir choisie et partagée

En faisant ressortir :

1. que la gestion des sédiments est la préoccupation majeure, et qu'il faut extraire l'ensemble des vases et sédiments excédentaires<sup>(5)</sup> pour retrouver et pérenniser la configuration et la vocation maritime d'avant barrage ;
  2. en seconde priorité, la reconquête de la qualité de l'eau et le retour à la configuration maritime d'avant barrage (rythme des marées et conditions de navigation notamment) ;
  3. que le "paysage terrestre" est perçu comme une composante de l'espace côtier dont il faut préserver l'environnement, et que le littoral doit être réhabilité pour redonner accès aux usages de bord de mer ;
  4. que les activités à développer sont celles liées à la mer, au tourisme, aux loisirs et aux sports liés à l'eau ;
  5. que l'ensemble de ce développement ne sera pérennisé qu'avec une gouvernance adaptée, c'est-à-dire une coordination de l'ensemble des acteurs et une efficacité portée par des projets ;
- c'est une vision d'avenir essentiellement liée à l'identité maritime de l'estuaire et la volonté d'une reconquête durable de cette identité qui émergent.**

## L'estuaire est par nature une zone côtière

Les habitants sont profondément attachés à cette identité.

## L'estuaire doit garder cette identité malgré les aménagement qui l'ont artificialisé

Les habitants ne se résignent pas à le voir se "polderiser" et se transformer en zone fluviale.

A chaque réunion (il y en a eu plus d'une trentaine), l'attachement à cette identité, et la volonté de pouvoir utiliser les ressources côtières et maritimes de l'estuaire, au même titre que l'ensemble du littoral breton, étaient évidents et très fortement exprimés. **Des décisions rapides doivent être prises pour éviter que les évolutions constatées deviennent irréversibles.**

(5) Sont considérés excédentaires par les participants, l'ensemble des vases et sédiments qui se sont déposés dans l'estuaire depuis la construction du barrage EDF, y compris les "polders" déjà formés ou en cours de formation.

## Il est urgent de réhabiliter durablement le potentiel maritime de l'estuaire de la Rance

Et si, de façon inattendue, le thème "Gouvernance" arrive en troisième position en termes d'importance et d'urgence, montrant l'inquiétude des participants face à la complexité de la gestion du territoire, **les délais nécessaires à la mise en place d'une gouvernance adaptée ne doivent pas retarder les actions urgentes à mener** sur les autres thèmes jugés plus prioritaires. Il semble difficile d'attendre la mise en place d'une organisation administrative future (structure de type PNR ou équivalent), compte tenu de l'urgence à traiter certains aspects comme l'extraction des sédiments. ■

# Et maintenant ?

Ce livre blanc ne doit pas rester sans suite. Il faut maintenant obtenir sa mise en œuvre. Nous poursuivons pour cela, en partenariat avec la FAUR et Henri Thébault, les démarches déjà engagées auprès des acteurs locaux et régionaux.

RANCE-ENVIRONNEMENT



RANCE-ENVIRONNEMENT

Association agréée Protection de l'environnement

Siège social : Mairie - 22690 Pleudihen sur Rance

Présidente : Germaine Guillou

6 rue des Terre-Neuvas Mordreuc - 22690 Pleudihen-sur-Rance

Trésorière : Marie Briand

La Ville Abel - 22690 Pleudihen-sur-Rance

Adresse email : rance-environnement@orange.fr

## Manifestez votre soutien au Libre Blanc Adhérez à Rance-Environnement

Cotisation familiale : 15 €

Cotisation individuelle : 10 €

Nom et prénom : .....

Adresse : .....

Tél : ..... Email : .....

Je souhaite adhérer à Rance-Environnement

(Bulletin d'adhésion à retourner à la Trésorière)